

# 柳州市科学技术局文件

柳科通〔2021〕46号

## 关于印发“十四五”柳州市科技计划项目 申报指南（第二版）的通知

各县、区科技管理部门，各有关单位：

为深入贯彻创新驱动发展战略，破解制约新动能成长和传统动能改造提升的体制机制障碍、强化制度创新和培育壮大经济发展新动能、加快新旧动能接续转换，推进柳州经济社会高质量发展。根据市委、市政府下发的《柳州市凝心聚力抓产业 真抓实干培育壮大发展新动能总体方案（2021-2023年）》及其7个配套实施方案的通知（柳发〔2021〕1号），现将“十四五”柳州市科技计划项目申报指南（第二版）印发并同时启动2022年柳州市科技计划项目的组织申报，项目涉及科技重大专项、高新重点研发专项、高层次人才团队创新创业、农业科技创新、社会发展科技创新、医疗卫生和生物医药科技创新、技术创新引导等专题，有关事项通知如下：

### 一、组织方式

由符合条件的有关单位按照申报指南和申报须知要求自行申报，经推荐、审核、评审等程序后择优支持。

## 二、申报及推荐要求

(一)项目从柳州市科技局网站首页点击登录“柳州市科技管理信息平台”进行申报（市科技局网 <http://kjj.liuzhou.gov.cn>）。

(二)按照申报指南和申报须知的要求，做好本辖区、本部门（单位）项目的组织申报、筛选、审核和推荐工作，各推荐单位应当对推荐项目严格把关，了解企业的经营情况及项目的基本情况。

## 三、申报受理时间地点

(一)本指南范围内，申请财政经费补助的项目，采取全年开放申报，集中受理的方式；自筹经费项目，可常年申报。

(二)第一批受理时间：

系统填报时间为2021年11月30日至2022年1月10日，纸质申报材料受理时间截至2022年1月15日；

申报科技重大专项的需进行预申报，填报的同时上传《项目可行性报告》（附件5），填报时间截至2021年12月20日。

(三)其他批次受理时间另行通知。

(四)纸质版申报材料送达地点

柳州市高新一路9号科技大厦四楼市科技项目受理处或柳州市政务服务中心二楼1-20号，寄送或现场报送均可。

## 四、联系方式

(一) 项目申报系统注册与咨询, 申报须知答疑:

市科技局发展规划与资源配置科 0772-2623551

(二) 项目网上申报操作流程:

进入 QQ 群咨询: 183349833

(二) 申报指南内容答疑:

市科技局重大专项科 0772-2630786

市科技局高新技术科 0772-2635703

市科技局农业农村与社会发展科技科 0772-2610311

市科技局成果转化与区域创新科 0772-2623561

市科技局人才引智与对外合作科 0772-2635969

(三) 项目系统审核及纸质材料受理:

市科技项目受理处 0772—2631033

附件: 1-1 关于组织申报 2022 年度柳州市科技重大专项的通知

1-2 关于组织申报 2022 年度柳州市高新重点研发计划项目的通知

1-3 关于组织申报 2022 年度柳州高层次人才及团队创新创业工业专项项目的通知

1-4 关于组织申报 2022 年度柳州市医疗卫生和生物医药科技创新项目的通知

1-5 关于组织申报 2022 年度柳州市农业科技创新项目

的通知

- 1-6 关于组织申报 2022 年度柳州市社会发展科技创新项目的通知
- 1-7 关于组织申报 2022 年度柳州市技术创新引导科技项目的通知
2. 项目申报须知
3. 柳州市科研诚信承诺书
4. 项目申报书
5. 项目可行性报告
6. 项目申报附件
7. 项目申报材料形式审查表



**公开方式：主动公开**

---

柳州市科学技术局办公室

2021年11月30日印发

---

附件 1-1

## 关于组织申报 2022 年度柳州市科技重大专项项目的通知

各县、区科技管理部门，各有关单位：

为深入贯彻实施创新驱动发展战略，推动企业、科研院所、高校、产业技术研究院、新型研发机构等单位围绕柳州重点产业开展创新，促进科技项目与产业经济发展的紧密结合，集中力量突破制约重点产业发展的核心、关键、共性技术和产品，为推动产业高质量发展提供有力支撑。现启动 2022 年度柳州市科技重大专项项目申报工作，有关事项通知如下：

### 一、支持重点

（一）突出“智能、网联、绿色、低碳”技术主线。重点围绕智能、网联、绿色、低碳技术主线开展关键核心技术攻关和应用场景及产品创新，支撑产业向高端攀升，支撑碳达峰早日实现。

（二）突出产学研用协同创新。重点围绕柳州“5+5”产业升级、技术补缺、技术培育发展，支持行业龙头骨干企业联合高校、科研院所、产业技术研究院、新型研发机构、产业链关键零部件企业、核心关键用户等创新主体，集聚产业创新创业人才开展产业关键技术攻关和新产品研发，推动产业链前中后端协同创新，力争获取一批引领产业发展的关键核心技术和新型产品，打

造创新型产业集群，提升产业整体创新实力。

（备注：“5+5”产业指汽车、钢铁、机械、化工及日化、轻工等5个传统产业，高端装备制造、新一代电子信息技术、节能环保、生物与制药、生产性服务业等5个新兴产业）。

## 二、补助支持方式及优先对象

（一）补助支持方式：采取资金补助（含前补助、后补助）或基金支持方式；其中前补助加后补助金额合计不低于100万元且不高于1000万元，基金支持金额采取一事一议的方式确定。

（二）优先支持对象：支持在柳国家或广西实验室、国家或广西技术创新中心、国家或广西工程（技术）研究中心、国家或广西重点实验室、国家或广西企业技术中心牵头建设单位申报的科研项目，以及联合在柳新型研发机构和公共研发机构进行共性关键技术攻关并产业化的项目。

## 三、申报条件

（一）项目符合本专项定位要求，属于项目申报指南支持方向和领域，属于产学研用联合创新项目。

（二）项目实施周期不超过3年，且起始时间不早于2021年7月1日，结束时间不晚于2024年12月31日。

（三）项目应有明确的研发任务、创新内容和目标产品，有明确的核心关键技术突破计划和技术路线。项目考核指标在项目实施期限内能完成，项目验收时能考核。项目成果具有自主知识产权和可预见的产业化应用前景。项目完成时，一般须形成发明

专利申请或授权等高质量知识产权目标，实现技术应用转化和目标产品小批量生产。

（四）项目申报单位具有实施项目的科研人才队伍（特别是项目组有项目各项技术对应的科研人才）、科研仪器设备和场地、科研资金及产业化装备等条件；项目牵头单位具有实施科技重大专项的创新资源整合能力和重大科研项目管理能力，原则上要求牵头单位最近年度研发经费不低于 1000 万元（原则上以税局允许享受研发费用加计扣除的研发费用数额为准），市委市政府近两年招商引资的重大产业项目企业可放宽至 500 万元；联合申报单位最多不能超过 5 个，每个联合申报单位均有相应的专业团队（具有相应研究基础的单位在职人员 2 人以上）实际参与到项目中。项目负责人原则上应具有高级专业技术职称（或博士学位）及较高的学术水平和较强的科研能力；鼓励有能力的女性科研人员作为项目负责人领衔担纲承担任务。

（五）项目研发经费投入总额不低于 500 万元，项目经费预算及使用须符合经费管理办法的相关规定，项目经费预算应与研发任务及进度紧密相关。项目申请市拨经费最高不超过项目研发经费总投资额的 20%。

（六）项目名称须科学规范，能够体现攻关的技术创新点或解决的关键核心问题，不出现企业名称、产品型号等信息，原则上用“XXX 研发”作为后缀，字数不宜过长，一般在 25 字以内。

（七）项目申报单位法人应出具信用承诺，对项目申报材料

及附件证明材料的真实性、完整性、有效性负责。

（八）同一单位不得将内容相同的研发项目重复申报柳州市科技计划项目或市级不同部门的财政补助项目。

（九）对不符合“智能、网联、绿色、低碳”技术主线的项目、不符合节能减排导向的项目、无实质创新研究内容的项目、系统或软件的简单委托开发或简单购买项目、非产学研用联合创新的项目，原则上不予受理；对可行性报告未详细介绍项目技术路线图、未划分牵头单位及各参与单位工作任务和经费预算、未详细介绍各项预算测算说明等内容的项目，原则上不予受理；对在项目实施期限内，技术考核指标无明确技术参数或参数不具备先进性的项目、经济考核指标无明确经济考核数据的项目、人才引育指标无人才培养和人才引进具体考核数据的项目，原则上不予受理。涉及安全生产等特种行业的，需拥有相关行业准入资格或许可。

#### **四、有关要求**

（一）县区科技部门或行业主管部门要认真履行项目推荐职责，要强化风险意识、责任意识，严格把关，认真对申报材料进行审核。加强统筹协调，做好项目组织申报的指导和服务工作。

（二）项目正式申报前需进行网络预申报，预申报截止时间为2021年12月20日，填报的同时需上传《项目可行性报告》（附件5）。

（三）项目申报统一要求、申报程序和途径、申报受理时间、



材料要求等详见申报须知（附件2）。

## 五、联系方式

### （一）申报单位注册审核

市科技局发展规划与资源配置科 0772 - 2623551

### （二）项目网上申报操作流程

进入QQ群咨询：183349833

### （三）项目申报须知内容答疑

市科技局发展规划与资源配置科 0772 - 2623551

### （四）项目申报指南内容答疑及预申报审核

市科技局重大专项科 0772 - 2630786

### （五）项目系统审核及纸质材料受理

市科技项目受理处 0772 - 2631033

附件：“十四五”柳州市科技重大专项项目申报指南（第二版）

柳州市科学技术局

2021年11月30日

附件

## “十四五”柳州市科技重大专项项目申报指南 (第二版)

一、以“人工智能”为核心的智能网联关键技术及新产品研发.....	7
方向 1: 智能网联汽车关键技术及新产品研发.....	7
方向 2: 智能网联工程机械及农林机械关键技术及新产品研发.....	7
方向 3: 智能网联预应力关键技术及新产品研发.....	7
方向 4: 智能家电关键技术及新产品研发.....	8
方向 5: 基于人工智能技术的智能制造技术及智能装备研发.....	8
方向 6: 人工智能关键技术研究.....	8
方向 7: 集成电路及新型软件系统开发.....	9
二、以“新能源与节能技术”为核心的绿色低碳关键技术及新产品研发	9
方向 8: 新能源汽车关键技术及新产品研发.....	9
方向 9: 新能源电池及其材料关键技术研发.....	10
方向 10: 轻量化关键技术及材料研发.....	10
方向 11: 新能源工程机械和农林机械关键技术及新产品研发.....	10
方向 12: 鼓励类钢铁新产品新技术.....	11

## 一、以“人工智能”为核心的智能网联关键技术及新产品研发

### 方向 1：智能网联汽车关键技术及新产品研发

研究内容：支持以人工智能技术攻关为核心，开展复杂环境感知技术、自动驾驶、V2X 车路协同、全新电子电气架构平台、智能座舱、域控制器、底盘线控一体化及整车匹配优化、大数据云平台系统、智能网联虚拟仿真系统、基于高可靠性能的智能控制策略技术、人工智能车载多模交互技术、智能网联高速计算技术、北斗高精导航定位系统、高精度地图等关键核心技术及智能化部件和系统研发，开展 5G 网络、信息安全等技术的融合研究应用，开展智能网联汽车新产品集成研发和移动智能出行服务平台打造。

### 方向 2：智能网联工程机械及农林机械关键技术及新产品研发

研究内容：支持以人工智能技术攻关为核心，通过多项核心关键技术的攻关，集成开发远程遥控、无人驾驶、智能作业的新型装载机、挖掘机、叉车、甘蔗收获机、采伐机等新型工程机械、农林机械，以及智能网联整机研发平台。支持围绕智能网联整机开展智能化管理与决策系统、多核高性能控制器平台、智能化零部件及系统的研发。

### 方向 3：智能网联预应力关键技术及新产品研发

研究内容：支持以人工智能技术攻关为核心，通过多项关键技术的攻关，集成开发新型工程预应力智能拉索、智能锚具、系

统化智能工法及智能化开发平台；支持预应力拉索和锚固体系关键参数采集、传输、存储技术研究及智能张拉控制系统、智慧管养平台的系统化研发。

#### **方向 4：智能家电关键技术及新产品研发**

研究内容：支持通过智能技术、变频技术、新材料与新能源应用等研究攻关，及大数据、云计算、物联网等技术在家电上的应用研究，集成开发智能节能环保变频家电、智能化大容量冰箱和洗衣机、智能化空气源热泵空调、智能化空气净化器和净水器、智能化健康厨卫电器等高品质家电产品。

#### **方向 5：基于人工智能技术的智能制造技术及智能装备研发**

研究内容：支持以人工智能技术攻关为核心，研究视觉识别、数字孪生、云计算、物联网、大数据、5G 为代表的新一代信息技术在智能制造层级的深入应用，建设和完善工艺数据库/知识库、智能工厂标准库、场景解决方案库等，研发智能机器人、智能制造单元、智能产线、智能检测系统、智能故障诊断与维护大数据系统、数字化车间、虚拟工厂及相应软件系统。

#### **方向 6：人工智能关键技术研究**

研究内容：支持通过计算机视觉、智能语音处理、生物特征识别、智能图像识别、自然语言理解、智能决策控制、智能环境感知与路径规划、图像空间定位、新型人机交互、自动驾驶、智能网联车路协同、智慧座舱等关键技术的研究攻关，并集成开发终端产品或产业化应用于终端产品和平台。（其他方向已包含的

研究内容，请勿在本方向申报)

#### 方向 7: 集成电路及新型软件系统开发

研究内容: 支持研发具有自主知识产权的嵌入式 CPU 和面向物联网、汽车电子、智能硬件、智能控制等领域集成电路设计; 支持汽车、工程机械电子芯片及其先进封装技术、检测设备研发。支持智能手机、平板电脑、智能家居、智能可穿戴设备、车载智能设备等智能终端的操作系统研发; 支持制造执行系统 (MES)、现场总线控制系统 (FCS)、现场管理系统 (SFCS)、嵌入式系统、智能机器人控制系统等新型软件系统的研发; 基于大数据、云计算、物联网、区块链技术的集成攻关, 面向数字研发、数字制造、数字物流、数字营销的数字化系统及配套装备研发。(支持以新型软件系统开发销售为主营业务或联合开发用于自身终端产品的企业, 暂不支持通过简单购买或简单委托开发等方式获取软件系统的项目)

## 二、以“新能源与节能技术”为核心的绿色低碳关键技术及新产品研发

#### 方向 8: 新能源汽车关键技术及新产品研发

研究内容: 支持以新能源与节能技术为核心, 通过多项关键技术的攻关, 集成开发纯电动、混合动力及燃料电池类新车型或新型整车研发平台。支持整车集成、电驱动系统、能量存储系统、氢燃料电池系统、高压电气系统等关键共性技术和系统的研发。支持整车控制器、驱动电机、电机控制器、机电耦合装置、混合

动力专用发动机和变速箱、智能化共享充电桩等新能源与节能型汽车关键零部件的研发。

#### 方向 9：新能源电池及其材料关键技术研发

研究内容：支持以新能源与节能技术为核心，研发高比容量正负极材料、耐高温电池隔膜材料、耐高压阻燃电解液、新型添加剂、代铂催化剂、储氢材料、Mxene 二维材料等新能源电池关键材料，研究新能源电池模组、电池管理系统、热管理系统、电气和机械系统的研发及优化控制，高压储氢和氢安全等关键技术攻关，集成研发应用于汽车、工程机械等领域的动力电池。

#### 方向 10：轻量化关键技术及材料研发

研究内容：支持以新能源与节能技术为核心，研发应用于汽车、工程机械的超高强度钢、铝镁合金、高性能铝合金、塑料及复合材料等新型材料，研究新型材料的提纯与制备、成形理论和先进制造、链接技术，将结构轻量化设计技术与多种轻量化材料、轻量化制造技术集成应用，实现产品减重。重点支持产业链上下游单位围绕汽车用铝联合开展全产业链技术攻关的示范项目。

#### 方向 11：新能源工程机械和农林机械关键技术及新产品研发

研究内容：支持以新能源与节能技术为核心，围绕产业技术瓶颈和技术发展需要，开展电驱动力系统及其控制策略、混合动力总成系统、电驱变速箱和驱动桥、电驱装备液压系统及液压元件、整车系统能量分配及控制、高效节能与环保、动力学仿真等核心关键技术和部件系统研发，开展纯电动、混合动力、高效节

能型的装载机、挖掘机、叉车、采伐机、甘蔗收获机、拖拉机等新产品的集成研发。

**方向 12：鼓励类钢铁新产品新技术**

研究内容：支持以碳达峰、碳中和为目标，以新能源与节能技术为核心，开展低能耗高炉冶炼技术，高效绿色电炉冶炼技术，高效低成本洁净钢冶炼技术等节能和低碳关键技术研究攻关，开发高强度钢、汽车外板用钢等高端钢材品种。

附件 1-2

## 关于组织申报 2022 年度柳州市高新重点研发科技计划项目的通知

各县、区科技管理部门，各有关单位：

为深入实施创新驱动发展战略，加快产业关键核心技术开发与应用，推动科学技术与产业创新发展深度融合，培育壮大发展新动能，为推进柳州市工业高质量发展、建设现代制造城三年攻坚行动各项任务完成提供科技支撑。现开展 2022 年度高新重点研发科技计划项目申报工作，有关事项通知如下：

### 一、重点支持内容

认真落实《柳州市新一代人工智能与实体经济融合发展规划（2020-2025 年）》（柳政发〔2021〕2 号），重点支持数字化、绿色化“双化”协同技术创新开发，推进“智能、网联、绿色、低碳”新技术开发与创新应用，培育战略性新兴产业；重点推动人工智能等新技术与制造业融合发展，加快传统产业、优势产业转型升级，推动柳州“5+5”产业高质量发展。

（一）高端装备制造。围绕我市战略性新兴产业培育与发展需求，加快高端装备产业关键技术、核心技术攻关与应用，推动高端装备制造产业培育，推动自动化技术、智能化技术在“5+5”产业应用。重点支持轨道交通装备、智能电网装备（设备）、工



业机器人、智能化制造设备、螺蛳粉产业生产自动化设备等技术创新与应用开发。

（二）数字经济产业。支持数字经济领域核心技术、共性关键技术的研发与应用，推动第三代半导体、新型显示、移动互联网、5G、云计算、大数据、区块链、虚拟现实等为主的关键核心技术突破，重点支持新一代电子信息（北斗卫星导航、芯片、智能化电子产品）、人工智能和智能网联、大数据与区块链、网络通信与物联网等技术开发、新型数字基础设施碳排放智能监测技术。

（三）新材料技术。围绕柳州制造业产品技术升级和面向未来与高端领域应用的结构材料和功能材料技术创新需求，推动工业基础部件材料技术升级，重点支持高品质合金材料，装配式建筑新材料，高分子材料，石墨烯新材料等技术开发。

（四）先进制造。围绕我市先进制造业自动化、智能化发展需求，开展产业技术协同创新，推动先进制造业核心技术与人工智能技术、高效节能技术集成创新，推动工业“五基”技术提升，促进绿色发展与可持续发展。重点支持汽车产业、工程机械装备、农林机械、钢铁产业、预应力机具、智能家电等产业技术创新。

（五）大中小企业融通发展。加快打造、健全与延伸产业链，支持龙头企业搭建的专业化孵化器在孵优秀项目创新发展。重点支持人工智能技术、网联技术、绿色低碳技术在产业链关键环节与核心产品技术开发上的创新应用。

## 二、支持方式

（一）前补助与后补助结合方式。除“大中小企业融通发展”以外的专项项目，采取本补助方式。每个项目支持金额不超过 50 万元，分两次拨付，项目立项完成合同签订拨第一次，项目实施完成并通过验收后拨第二次。

（二）政府基金政策支持。“大中小企业融通发展”专项项目采取基金政策扶持方式，通过评审的优秀项目，推荐报送列入基金政策支持，支持额度一事一议。

## 三、申报条件

（一）项目符合本计划定位要求，属于项目指南支持领域和方向。项目具有明确的研发内容和较强的前瞻性，能推动相关新兴产业实现技术突破。项目实施周期不超过三年。

（二）所有申请立项的重点研发项目，必须以企业为第一承担单位；项目第一承担单位上年度或当年研发经费投入须达到 500 万元（含）以上，以在税局申请企业研发费用加计扣除且经税局核准的年度研发经费为准。

（三）优先支持大中小企业融通发展孵化器在孵企业项目，申报项目不受“年度研发经费投入达到 500 万元（含）以上”限制。

（四）申报重点研发项目的开发内容必须是第一承担单位的主营业务，应有明确的研发任务、创新内容和目标产品，项目成果具有自主知识产权和可预见的产业化应用前景。项目完成时，一般须形成发明专利申请或授权等高质量知识产权目标，电子信

息、先进制造等领域项目须完成样品、样机或系统，新材料领域项目须完成小试，销售收入等经济指标可列为预期指标，不做硬性要求。

（五）承担有柳州市重点研发计划项目且未完成的单位不得再申请本重点研发计划。

（六）不受理两年内有被动终止结题单位申报的科技项目；不受理两年内有被动终止结题项目负责人申报的科技项目。

#### **四、有关要求**

（一）按照申报指南和申报须知的要求，各县区（开发区）和各行业主管部门做好本辖区、本部门（单位）项目的组织申报、筛选、审核和推荐工作，应对推荐项目严格把关，了解企业的经营情况及项目的基本情况。

（二）项目申报统一要求、申报程序和途径、申报受理时间、材料要求等详见申报须知（附件2）。

#### **五、联系方式**

（一）申报单位注册审核和项目申报须知答疑

市科技局发展规划与资源配置科 0772-2623551

（二）项目网上申报操作流程

进入QQ群咨询：183349833

（三）申报指南内容答疑

市科技局高新技术科 0772-2635703、2630786

（四）项目系统审核及纸质材料受理

市科技项目受理处

0772 - 2631033

附件：“十四五”柳州市高新重点研发科技计划项目申报指南  
(第二版)

柳州市科学技术局

2021年11月30日

附件

# “十四五”柳州市高新重点研发科技计划项目 申报指南（第二版）

一、高端装备制造产业技术.....	7
方向 1：轨道交通装备产品技术研究开发.....	7
方向 2：智能电网装备产品技术研究开发.....	7
方向 3：工业机器人等智能化产品技术研究开发.....	7
方向 4：预包装螺蛳粉生产自动化技术研究及设备开发.....	7
二、数字经济产业技术创新.....	8
方向 5：新一代电子信息技术研究开发.....	8
方向 6：人工智能与智能网联技术.....	8
方向 7：大数据与区块链技术.....	8
方向 8：网络通信与物联网技术.....	9
三、新材料产业.....	9
方向 9：新材料产品技术研究与应用开发.....	9
四、先进装备制造.....	9
方向 10：汽车产业强基关键技术攻关.....	9
方向 11：工程机械新产品新技术.....	10
方向 12：农林机械新产品新技术.....	10
方向 13：钢材铝材新产品新技术.....	10
方向 14：智能家电新产品新技术.....	10
方向 15：预应力新产品新技术.....	10
五、大中小企业融通发展.....	11
方向 16：大中小企业融通发展创新项目专项.....	11

## 一、高端装备制造产业技术

重点方向：重点支持轨道交通装备、智能电网装备（设备）、工业机器人及智能化制造设备、螺蛳粉产业生产自动化设备等产业方向内容。

### 方向 1：轨道交通装备产品技术研究开发

研究内容：重点发展轨道交通装备零部件产品和技术集成研究与产业化开发。支持牵引及控制系统、制动系统、车内电器、车辆通风与空调、转向架、道岔、车体等产品和牵引供电、信号、通信、信息化和综合监控等机电系统设备开发。

### 方向 2：智能电网装备产品技术研究开发

研究内容：重点发展智能技术在电网装备产品上的集成应用与产业化开发。支持智能楼宇、智能家居、虚拟电厂等智能用电设备以及智能变电站、智能变压器等输变电设备；发电、输电、变电、配电、用电、调度、通信信息平台等全领域关键设备和软件研发制造。

### 方向 3：工业机器人等智能化产品技术研究开发

研究内容：重点发展智能化生产线研究开发；工业机器人、健康养护机器人产品开发。产品上下料、分拣、包装、焊接等工业机器人及系统集成和服务机器人、电力巡检机器人；健康养护机器人研究与应用开发。

### 方向 4：预包装螺蛳粉生产自动化技术研究及设备开发

研究内容：重点发展螺蛳粉弯头米粉分选计量及包装自动化技术与智能化设备开发；预包装螺蛳粉整袋包装（小包进大包）自动化生产技术与设备开发；螺蛳粉智能仓储物流技术与装备开发。

## **二、数字经济产业技术创新**

重点方向：重点支持新一代电子信息技术（北斗卫星导航、芯片、智能化电子产品）、人工智能和智能网联技术、大数据与区块链技术、网络通信与物联网技术等技术创新。

### **方向 5：新一代电子信息技术研究开发**

研究内容：北斗卫星导航系统的元器件制造、核心芯片；智能化电子产品开发；应用于公共交通管理、糖业蔗区管理、汽车导航、物流、林业、城市管理等领域的卫星导航终端设备、应用系统开发与系统集成等、新型数字基础设施碳排放智能监测技术。

### **方向 6：人工智能与智能网联技术**

研究内容：虚拟现实、增强现实、混合现实、系统仿真、智能认知、人机交互等人工智能关键技术及装备；自动驾驶、智能网联车路技术与相关产品；新型数字基础设施碳排放智能监测技术设备。

### **方向 7：大数据与区块链技术**

研究内容：区块链存储技术开发与应用，跨链通信与数据协同技术开发与应用，身份认证及隐私保护技术开发与应用，溯源

应用等技术开发；大数据收集、挖掘、分析与处理关键技术及核心设备开发。

#### **方向 8：网络通信与物联网技术**

研究内容：5G/6G 移动通信、光通信等关键技术与设备制造技术开发及应用；网络空间安全、网络安全监测预警、物联网、工业互联网安全防护及保密关键技术与设备开发。

### **三、新材料产业**

重点方向：重点支持以人工智能技术、绿色低碳与节能环保技术加快新材料产品技术升级的集成创新项目开发。

#### **方向 9：新材料产品技术研究与应用开发**

研究内容：重点发展汽车新材料、汽车基础部件材料、汽车轻量化新材料技术研究开发；高性能铝基、钢基、碳基材料、高品质钢、装配式建筑、石墨烯等新材料产品开发。

### **四、先进装备制造**

重点方向：重点支持人工智能技术、智能网联技术与汽车、机械、钢铁与铝材、智能家电、预应力等先进装备制造业的融合创新应用。

#### **方向 10：汽车产业强基关键技术攻关**

研究内容：汽车电子元器件、模块化总成研究开发；核心零部件研究开发；汽车电子零部件产品开发，包括汽车整车和发动机电子控制系统、电动助力转向、汽车仪表等汽车电子零部件；车载光学、车载雷达、高精定位、集成控制、车载互联终端等系统。



#### **方向 11：工程机械新产品新技术**

研究内容：集成攻关各项技术和核心零部件的整机开发和产业化；集成各项技术和核心零件的零部件开发和产业化；集成各项智能技术和装备的智能示范生产线或智慧工厂攻关。

#### **方向 12：农林机械新产品新技术**

研究内容：集成攻关各项技术和核心零部件的智能农机开发和产业化；集成各项技术和核心零件的零部件开发和产业化；集成各项智能技术和装备的智能示范设备单元、生产线或智慧工厂攻关。

#### **方向 13：钢材铝材新产品新技术**

研究内容：集成攻关各项技术的钢材产品、铝材产品开发和产业化。集成各项智能技术和装备的智能示范设备单元、生产线或智慧工厂攻关。

#### **方向 14：智能家电新产品新技术**

研究内容：集成攻关各项技术和核心零部件的智能家电整机开发和产业化；集成各项智能技术和装备的智能示范设备单元、生产线或智慧工厂攻关。

#### **方向 15：预应力新产品新技术**

研究内容：集成攻关各项技术的预应力产品开发和产业化；集成攻关各项预应力施工技术的技术体系和产业化；集成各项智能技术和装备的智能示范设备单元、生产线或智慧工厂攻关。

## 五、大中小企业融通发展

### 方向 16：大中小企业融通发展创新项目专项

研究内容：重点支持人工智能技术、网联技术、绿色低碳技术在产业链关键环节与核心产品技术开发上的创新应用。

附件 1-3

## 关于组织申报 2022 年度柳州市高层次人才及团队创新创业工业项目的通知

各县、区科技管理部门，各有关单位：

现启动 2022 年度柳州高层次人才及团队科技计划项目申报工作，有关事项通知如下：

### 一、支持重点

面向世界科技发展前沿和全市产业重大发展战略需求，以人工智能与产业的深度融合为重点，支持在“5+5”产业领域的关键技术研发、能进行产业化、对地方经济贡献大、成长性好、带动力强的人才及团队。

### 二、支持方式

采取资金补助（含前补助、后补助）或基金支持方式，其中基金支持金额采取一事一议的方式确定。

### 三、申报类型和条件

高层次人才及团队创新创业工业专项。

基本条件如下：

- （一）第一承担单位为在柳注册的独立法人企事业单位；
- （二）项目负责人经柳州市认定的 E 类以上（含）高层次人才，优先支持企业或在柳高校博士（除广西科技大学有专项支持

外)产学研项目。

#### **四、相关要求**

(一)项目实施期为2年,项目实施期间,新增产值或销售收入不少于200万元。

(二)项目负责人有主持已列入市本级科技计划、但未结题的项目,或者项目负责人同时申报本指南其他方向课题的项目不予支持:

(三)往年已获市科技局立项支持的项目不能重复申报。

(四)由符合条件的有关单位按照申报通知和申报须知要求自行申报,经推荐、审核、评审等程序后择优支持。

(五)按照申报通知和申报须知的要求,做好本辖区、本部门(单位)项目的组织申报、筛选、审核和推荐工作,各推荐单位应当对推荐项目严格把关,了解企业的经营情况及项目的基本情况。

(六)项目申报统一要求、申报程序和途径、申报受理时间、材料要求等详见申报须知(附件2)。

#### **五、联系方式:**

(一)申报单位注册审核,项目申报须知答疑

市科技局发展规划与资源配置科      0772-2623551

(二)项目网上申报操作流程:

进入QQ群咨询:183349833

(三)申报指南内容答疑

市科技局人才引智与对外合作科 0772 - 2635969

(四) 项目系统审核及纸质材料受理

市科技项目受理处 0772 - 2631033

柳州市科学技术局

2021年11月30日

附件 1-4

## 关于组织申报 2022 年度柳州市医疗卫生 和生物医药科技创新项目的通知

各县、区科技管理部门，各有关单位：

为进一步贯彻落实习近平总书记提出的坚持“四个面向”总要求，根据《关于促进中医药壮瑶医药传承创新发展的实施意见》（桂发〔2020〕9号）、《中医药发展战略规划纲要（2017-2030年）柳州实施方案》《柳州市生物医药产业发展实施方案》（柳政规〔2019〕52号）等文件精神，2022年度柳州市医疗卫生和生物医药科技创新项目，以“人工智能+”为研发重点，着重支持人口健康领域，聚焦人工智能技术驱动下的新药研发、智能医疗设备、人工智能在医疗、康养领域的研发与应用，围绕常见病、重大疾病的预防和管理、传染病防治和公共卫生应急能力等展开技术攻关，全面提高柳州市临床医学科技创新能力，推动医药产业高质量发展。现将有关事项通知如下：

### 一、支持重点

#### （一）人工智能技术在医疗卫生领域中的应用

紧跟现代医学发展步伐，利用医疗实践、医学研究的最新成果、诊疗技术、病例统计和各种医疗、医学大数据收集和分析，实现患者与医务人员、基础研究与临床治疗、医疗机构、医疗设

备之间的和谐互动，逐步达到信息化防治疾病和强身健体的目标。支持人工智能技术在医疗卫生领域、大健康产业领域的技术创新及产品研发应用。

### （二）生命健康关键技术科技攻关与应用示范

开展常见病、重大疾病的防治技术研究应用，推进妇儿健康、老年康养、慢性病管理等领域的健康防治康复技术和应用研究，落实传染病及地方病防控体系重大突发性公共卫生事件处理、医药卫生行业标准制定等的研究应用。

### （三）医疗卫生高层次人才创新能力培养项目

围绕柳州市关于引进和培养创新人才有关措施和政策，积极引进培养、用好留住一批医疗卫生高层次人才，鼓励和支持全市具备相关条件的医疗卫生领域博士研究生、硕士（博士）生导师开展疾病诊疗、临床实验、药物研发应用等医疗卫生领域关键技术攻关及应用示范研究，以优化柳州医疗人才结构助推柳州医疗卫生水平质量进一步提升。

### （四）医疗器械、试剂、耗材技术研究与产品研发应用

支持高端医疗器械诊疗设备、医疗诊断试剂和介入性高值耗材、再生耗材等大健康产业领域技术创新及产品研发应用，鼓励有条件的企事业单位对中医壮瑶医特色治疗技术开展传承创新理疗养生器械研究开发。

## 二、支持方式

（一）采用前补助方式拨付，项目立项合同完成签订后拨付。

(二) 人工智能技术在医疗卫生领域中的应用项目资助经费不超过 10 万元；生命健康关键技术科技攻关与应用示范项目资助经费不超过 10 万元；医疗卫生高层次人才创新能力培养项目资助经费不超过 10 万元；医疗器械、试剂、耗材技术与产品研发应用项目资助经费不超过 10 万元。

### 三、申报限额

本计划实行限额推荐方式组织申报。

(一) 每家三级甲等医院推荐申报 10 项，三级乙等医院 3 项，其他市级公共卫生单位及企业 2 项。

(二) 以上均包含联合申报形式。

(三) 高层次人才项目不包含在以上限额范围内。

### 四、申报要求

(一) 各类别项目负责人必须是企事业单位正式在编、具有固定劳资关系、从事实际研究工作的人员，并确保在法定退休年龄前能完成项目任务，不得通过兼职单位或挂靠单位申报。

(二) 申报单位应具备实施该项目的科研开发实力和研究基础，拥有市级以上（含市本级）科技研发平台。

(三) 项目名称和研究内容应符合柳州市科技创新项目申报指南的定位要求。

(四) 经费预算及使用须符合柳州市科技项目经费管理的相关规定，总经费预算合理真实，支出结构科学，使用范围合规，申报单位承诺的自筹资金必须足额到位，不得以财政资助资金作



为企事业单位自筹资金来源。

(五) 医疗卫生高层次人才项目主要项目负责人要求为2019年7月1日后引进、培养的博士研究生(含以上)及具有硕士(博士)生导师资格者或已经具备硕士(博士)生导师条件(具有副高及以上职称,近5年无医疗事故,三年内有2篇以第一作者或通讯作者的本专业论著在中文或科技核心期刊发表)但缺乏科研经费用于研究生培养,且近三年未获柳州市级医疗卫生高层次人才科技计划项目立项的人才申报;申报硕士(博士)生导师的项目必须培养1名以上研究生。

(六) 本计划项目凡涉及人类遗传资源采集、收集、买卖、出口、出境的需遵照《中华人民共和国人类遗传资源管理条例》的相关规定执行。涉及实验动物和动物实验的,需遵守国家实验动物管理的法律、法规、技术标准及有关规定。涉及人的伦理审查工作的,需按照相关规定执行。

(七) 联合申报的项目,必须附单位间签署的合作协议。

(八) 项目实施周期一般不超过3年(2022年1月1日-2024年12月31日)。

(九) 项目申报统一要求、申报程序和途径、申报受理时间、材料要求等详见申报须知(附件2)。

## **五、联系方式**

(一) 申报单位注册审核和项目申报须知答疑

市科技局发展规划与资源配置科      0772-2623551

(二) 项目网上申报操作流程

进入 QQ 群咨询: 183349833

(三) 申报指南内容答疑

市科技局农业农村与社会发展科技科 0772-2610311

(四) 项目系统审核及纸质材料受理

市科技项目受理处 0772 - 2631033

附件：“十四五”柳州市医疗卫生和生物医药科技创新项目  
申报指南（第二版）

柳州市科学技术局

2021 年 11 月 30 日

附件

## “十四五”柳州市医疗卫生和生物医药科技 创新项目申报指南（第二版）

一、人工智能技术在医疗卫生领域中的应用.....	7
方向 1：互联网医院+院内制剂+后端产业化.....	7
二、疾病诊疗防治体系技术研究应用.....	8
方向 3：医疗技术能力提升.....	8
三、医疗卫生高层次人才创新能力培养项目.....	8
方向 4-1：医疗卫生博士研究生创新能力培养与提升.....	8
方向 4-2：医疗卫生硕士生(博士生)导师创新能力培养与提升...9	
四、医用材料技术与产品开发.....	9
方向 5：医疗器械、诊断试剂等医用材料技术与产品开发...9	

## 一、人工智能技术在医疗卫生领域中的应用

### 方向 1：互联网医院+院内制剂+后端产业化

研究内容：以实体医疗机构作为依托，利用互联网信息技术拓展医疗服务时间和空间，提升线上咨询、随访、慢病管理等功能。支持围绕临床常见病、多发病，研发以家庭药师为主导的慢病管理平台，利用远程智能穿戴设备对慢病患者实行线上+线下的连续性管理；支持利用云计算、大数据等技术实现个性化健康管理服务；支持医疗资源、医保服务、终端管控、健康管理、人力资源、财务管理、数据集成的医疗医保健康综合服务平台研发与应用。加强中医经典名方的传承和创新、医药大品种二次开发，鼓励院内制剂逐步实现产业化。支持广西特色药材全产业链的产品开发及后端产业化研究。

### 方向 2：人工智能在医疗领域上的应用

研究内容：支持充分运用人工智能、大数据等新一代信息技术在智慧健康、智慧医疗等领域的研发与应用示范；支持人工智能技术在医疗领域应用电子病历、影像诊断、医用检验、医疗机器人、健康管理、药物研发；围绕常见恶性肿瘤、心脑血管疾病、老年性病变、呼吸系统疾病、免疫/代谢性疾病的诊疗，以及康复医疗领域，重点支持采用 3D 打印技术、基因/病理/影像组学技术、大数据挖掘技术等开展人工智能辅助或精准诊疗、人工智能手术、人工智能影像识别；支持基于人工智能的可穿戴监测设备、康复辅具及器械、康复机器人等产品研发及推广应用；围绕现代医学、

中医学、壮瑶医学等常用目诊、外治疗法等人工智能诊疗设备进行研制，开发出工艺先进、质量可控、具有知识产权和市场竞争力的现代医学、中医、壮瑶医诊疗人工智能辅助设备和产品。

## 二、疾病诊疗防治体系技术研究应用

### 方向 3：医疗技术能力提升

研究内容：依托临床医学重点学科、重点专科的建设方向，以慢性病、多发病、重大传染病防治及重大突发性公共卫生事件处理为基础，开展对常见病、重大疾病、传染性疾病的现代医学及传统医学预防、诊断和治疗体系的研发创新；重点支持肝癌、乳腺癌、结直肠癌等常见肿瘤疾病、心脑血管疾病、骨科疾病、妇产科疾病、严重皮肤病临床及基础研究、艾滋病综合预防与诊治关键技术集成研究、急危重症救治体系建设、高发损伤疾病快速伤情识别与急救体系建设；建立重点病种的规范、优化的预防、诊断和治疗方案；开展中医治未病技术规范研发与应用示范；探索重点病种发生发展机制，提高相关疾病治愈率、降低发病率和死亡率。

## 三、医疗卫生高层次人才创新能力培养项目

### 方向 4-1：医疗卫生博士研究生创新能力培养与提升

研究内容：重点支持我市 2019 年 7 月 1 日后引进或培养的博士研究生以上医疗卫生人才在医疗卫生领域的疾病诊断治疗、

医药开发应用、临床实验研究、医疗器械研发等关键技术攻关研究示范和产品研发应用。

**方向 4-2：医疗卫生硕士生(博士生)导师创新能力培养与提升**

研究内容：重点支持我市具有硕士生（博士生）导师资格，或者已经具备硕士生(博士生)导师条件的医疗卫生人才在医疗卫生领域的疾病诊断治疗、医药开发应用、临床实验研究、医疗器械研发等关键技术攻关研究示范和产品研发应用。

#### **四、医用材料技术与产品开发**

**方向 5：医疗器械、诊断试剂等医用材料技术与产品开发**

研究内容：围绕基于新方法、新技术的诊断、治疗、康复类设备的关键技术开发，支持新一代信息技术与高端医疗器械相结合技术、医学大数据与人工智能、壮瑶医等特色治疗技术等相关领域的诊疗、监测、康复、影像、植介入等器械产品试剂研究开发；支持传统医药、生物医药等的原料、可降解、再生性医用高值、高端耗材产品及配套试剂的开发，以及中草药壮瑶药原料精深加工机械设备研发。

附件 1-5

## 关于组织申报 2022 年度柳州市农业科技 创新项目的通知

各县、区科技管理部门，各有关单位：

为贯彻落实中共柳州市委第十三次代表大会精神，紧紧围绕柳州经济高质量发展工作目标，大力实施创新驱动发展战略和乡村振兴战略，坚持农业科技自立自强，加快推进农业供给侧结构性改革，加快提高农业科技创新能力和水平，引领和支撑现代农业发展。现将有关事项通知如下：

### 一、支持重点

（一）聚力农业科技创新示范。加强农业科技创新，深入实施科技强农工程，加强数字农业共性关键技术研发，推进人工智能、物联网、大数据等新一代信息技术在农业领域的应用，形成数字乡村建设新技术，新模式创新示范。

（二）加快发展现代特色农业。围绕保障粮食安全，生猪等重点农产品的有效供给，加快发展水果、桑蚕、甘蔗、茶叶等高效经济作物，提高融安金桔、鹿寨蜜橙、融水香糯、柳江莲藕等特色农产品生产规模。以优质、高产、多抗等为目标，加强农业重大新品种选育工作。

（三）促进农业绿色生态发展。围绕促进农业高质高效、乡村宜居宜业、农民富裕富足的发展目标，针对我市农业绿色发展

技术需求，加强农业绿色投入品创制，动植物生态绿色种养殖、产品深加工，病虫害绿色防控、水土资源节约高效利用、农业废弃物收储与高值利用、投入品减量高效施用等关键技术和体系规范研发。

## **二、组织方式**

本计划面向柳州市组织，择优进行支持。

### **（一）农业科技应用示范。**

以提高农业科技创新能力，培育和壮大区域农业特色产业为目标，重点围绕农业新品种、新技术、新装备，开展农业科技研究成果集成创新与应用示范。单个项目支持经费不超过 10 万元。

### **（二）农业关键技术攻关。**

以引领和支撑现代农业产业为目标，重点围绕农业新品种选育、生物农业、智能农业、高效生态种养殖业、农产品精深加工和农产品安全生产等领域开展关键技术攻关。单个项目支持经费不超过 8 万元。

## **三、支持方式**

采用前补助与后补助相结合的方式分两次拨付。项目立项合同完成签订拨付第一次，项目实施完成并通过验收后拨付第二次。

## **四、申报条件**

**（一）农业科技应用示范：**第一承担单位为在柳注册的独立法人单位；以企业为单位组织申报，须联合高校或科研院所申报；



申报单位应具备实施该项目的科研开发实力和研究基础，且须有核心技术的应用示范，良种引进、选育、繁育和示范推广要有相关品种登记证书（审定证书）或中试报告；优先支持拥有市级以上（含市本级）科研平台的企事业单位申报。

（二）农业关键技术攻关：第一承担单位为在柳注册的独立法人单位；以企业为单位组织申报，须联合高校或科研院所申报；申报单位应具备实施该项目的科研开发实力和研究基础，优先支持产学研联合申报，优先支持拥有市级以上（含市本级）科研平台的企事业单位申报。

## 五、申报要求

（一）申报农业科技应用示范的项目须有明确的示范应用场地就，具备示范推广基础；申报农业关键技术攻关的项目须明确阶段研究任务，有具体的阶段性成果产出；项目研究要注重标志性成果的质量、贡献和影响。

（二）经费预算及使用须符合专项资金管理的相关规定，总经费预算合理真实，支出结构科学，使用范围合规，申报单位承诺的自筹资金必须足额到位，不得以地方政府资助资金作为企事业单位自筹资金来源。

（三）联合申报的项目，必须附单位间签署的合作协议。

（四）项目实施周期一般不超过3年（项目时间自2022年1月1日—2024年12月31日）。

（五）项目申报统一要求、申报程序和途径、申报受理时间、

材料要求等详见申报须知（附件2）。

## 六、联系方式

### （一）申报单位注册审核和项目申报须知答疑

市科技局发展规划与资源配置科                      0772 - 2623551

### （二）项目网上申报操作流程

进入 QQ 群咨询：183349833

### （三）申报指南内容答疑

市科技局农业农村与社会发展科技科                      0772 - 2610311

### （四）项目系统审核及纸质材料受理

市科技项目受理处    0772 - 2631033

附件：“十四五”柳州市农业科技创新项目申报指南（第二版）

柳州市科学技术局

2021 年 11 月 30 日

附件

## “十四五”柳州市农业科技创新项目申报指南 (第二版)

<b>一、农业科技应用示范</b> .....	<b>6</b>
方向 1: 数字农业装备关键技术集成应用示范.....	6
方向 2: 生物育种关键技术集成应用示范.....	6
方向 3: 农业数据资源智能化集成应用示范.....	6
<b>二、农业关键技术攻关</b> .....	<b>6</b>
方向 4: 现代农业装备研制.....	6
方向 5: 农产品精深加工技术.....	7
方向 6: 农业绿色安全投入品开发.....	7
方向 7: 农业生态环境保护.....	7

## **一、农业科技应用示范**

### **方向 1：数字农业装备关键技术集成应用示范**

研究内容：针对我市设施农业装备和智能控制等技术需求，以果蔬生产、茶叶种植、园艺栽培、禽畜养殖、水产养殖等为重点，开展农业智能化、装备化、信息化等关键技术研究，形成适合规模农业高效绿色智能生产的技术模式，并开展应用示范。

### **方向 2：生物育种关键技术集成应用示范**

研究内容：围绕保障粮食安全和有效供给，促进种业自主创新，针对我市甘蔗、柑橘、桑蚕、茶叶、螺蛳等经济作物提质增效绿色生产的技术需求，加快推进关键核心技术攻关，培育适合柳州地区种植、养殖的新品种，形成适应规模经营的优质丰产、轻简高效、绿色生态的种植新模式，并开展应用示范。

### **方向 3：农业数据资源智能化集成应用示范**

研究内容：集成农业生产应用系统、数据资源，构建提供快速、便捷、准确地综合查询及业务应用一体化平台，为农业生产数字化、高效化管理提供精准、高效的服务，基于农情、农水、农机、农事的智能化操作与应用，实现区域农业各环节数字化管理以及农业面源污染治理、绿色生产模式等可视化监管与展示，并开展应用示范。

## **二、农业关键技术攻关**

### **方向 4：现代农业装备研制**

研究内容：支持适合柳州地形地貌特点、产业特色和需求的现代农业装备的研发，突出优势粮油作物、经济作物、畜禽水产生产关键环节的新装备、新机具、新设施的改进和开发。

#### 方向 5：农产品精深加工技术

研究内容：支持以柳州特色农产品为主要原料的优质新产品开发、农产品精深加工与副产物综合利用、农产品自动化加工设备、农产品品质在线检测、农产品保鲜贮藏与冷链物流、农产品质量安全等新技术、新设备研发与示范。

#### 方向 6：农业绿色安全投入品开发

研究内容：重点支持安全高效、可降解、无残留的新型绿色投入品（农药、化肥、饲料、兽药、抗旱保水材料等）创制及相关新技术研发。

#### 方向 7：农业生态环境保护

研究内容：支持化肥农药减量高效施用、农林畜生产废弃物综合利用，农业高效用水、节水灌溉、水肥一体化，耕地质量提升、种养循环模式，农业面源污染防控与修复、土壤重金属污染防控及修复、工矿弃地及灾后创面生态修复等新技术、新设备研发。

附件 1-6

## 关于组织申报 2022 年度柳州市社会发展科技创新项目的通知

各县、区科技管理部门，各有关单位：

为贯彻落实中共柳州市委第十三次代表大会精神，深入实施创新驱动发展战略，着力打造以人民为中心的宜居宜业宜乐宜游的新时代柳州，为柳州经济社会发展及生态文明建设提供有效支撑，2022 年度市社会发展科技创新项目紧紧围绕科技创新支撑产业高质量发展的目标，贯彻新发展理念，加强社会公益类研究，重点支持公共安全、生态环境、社会服务等领域的人工智能等关键技术攻关和科技示范，培育“人工智能+”为研发导向的民生科技相关产业，着力提升科技惠民的能力和水平，以科技支撑建设宜居大美柳州。现将有关事项通知如下：

### 一、支持重点

重点围绕公共安全、安全生产、防灾减灾、生态环保、节能减排、文化教育、公共服务等与社会发展密切相关的难点、热点问题；重点支持人工智能技术集成度高、行业或区域特点显著、惠及面广、社会需求紧迫的民生领域的科技惠民项目；项目实施成效要突出人民群众的获得感、幸福感、安全感。

### 二、组织方式

### （一）科技创新应用示范项目

围绕民生科技重点领域的关键问题，以市政府实事工程为依托；聚焦于安全生产、公共安全、生态环境等重点领域，组织开展科技创新与产品应用示范，以及实现自我控制优化、检测诊断、管理监测等数字化信息化人工智能设备研发应用，让科技创新惠及百姓生活。示范项目要有重大影响与推广的价值，

### （二）关键技术攻关项目

针对柳州社会发展领域面临的具体问题，组织开展技术攻关，突破一批关键核心技术，研究成果须有实质性应用。主要支持对我市社会经济发展具有支撑和引领作用，关系民生福祉和急难愁盼、受益人群广、技术集成度高、行业或区域特点显著、数字化智能化含量足、具有在全市进行示范推广价值或产业化的项目。项目必须明确具体应用实施对象，鼓励申报单位与管理部门、高校科研机构、有关企业联合申报。

### （三）公共应用研究项目

围绕关系广大群众宜居生活的民生科技重点领域关键问题，聚焦于公共安全、防震减灾、节能环保、食品安全、文化旅游等重点领域，组织开展创新技术与智能化产品开发应用示范，以项目的重大影响力与推广价值，让科技创新切实惠及百姓生活。

## 三、支持方式

采用前补助与后补助相结合的方式分两次拨付。项目立项合同完成签订拨付第一次，项目实施完成并通过验收后拨付第二次。

应用示范项目市级科技研发补助经费不超过 10 万元，关键技术攻关项目市级科技研发补助经费不超过 10 万元，公共应用研究项目市级科技研发补助经费不超过 5 万元。

#### **四、申报条件与要求**

（一）第一承担单位须为在柳注册的独立法人单位；以企业为单位组织申报，须联合高校或科研院所申报；申报单位应具备实施该项目的科研开发实力和研究基础，优先支持拥有市级以上（含市本级）科研平台的单位申报。

（二）项目名称和研究内容应符合市社会发展科技创新项目指南定位要求，科技示范项目名称为“研究内容+科技示范”、关键技术攻关项目名称为“研究内容+技术攻关”、公共应用研究项目名称为“研究内容+公共研究”。

（三）经费预算及使用须符合专项资金管理的相关规定，总经费预算合理真实，支出结构科学，适用范围合规，申报单位承诺的自筹资金必须足额到位，不得以财政资助资金作为企事业单位自筹资金来源。

（四）联合申报的项目，必须附单位间签署的合作协议。

（五）项目实施周期一般不超过 3 年（2022 年 1 月 1 日 - 2024 年 12 月 31 日）。



(六) 项目申报统一要求、申报程序和途径、申报受理时间、材料要求等详见申报须知(附件2)。

## 五、联系方式

(一) 申报单位注册审核和项目申报须知答疑

市科技局发展规划与资源配置科                    0772 - 2623551

(二) 项目网上申报操作流程

进入QQ群咨询: 183349833

(三) 申报指南内容答疑

市科技局农业农村与社会发展科技科            0772 - 2610311

(四) 项目系统审核及纸质材料受理

市科技项目受理处                                    0772 - 2631033

附件：“十四五”柳州市社会发展科技创新项目指南(第二版)

柳州市科学技术局

2021年11月30日

附件

## “十四五” 柳州市社会发展科技创新项目指南 (第二版)

一、科技创新示范项目.....	6
方向 1： 节能减排关键技术应用研究与示范.....	6
二、关键技术攻关项目.....	6
方向 2： 互联网技术行业应用关键技术攻关.....	6
二、公共应用研究项目.....	6
方向 3： 自然灾害监防及应急救援应用研究.....	6
方向 4： 社会管理与环境治理领域关键技术研究.....	6
方向 5： 文体特色的应用与研究.....	7

## 一、科技创新示范项目

### 方向 1：节能减排关键技术应用研究与示范

研究内容：贯彻习近平总书记关于碳达峰碳中和的重要讲话和重要指示精神，按照中央“关于制定国民经济和社会发展第十四个五年规划和二〇三五年远景目标的建议”，控制温室气体排放、加强污染防治和生态建设，减少能源消耗、推进人工智能技术设备的研发和应用，突破有机废气治理和资源化回收技术等关键技术，形成有机废气治理及资源化利用成套技术、装备和工程示范。

## 二、关键技术攻关项目

### 方向 2：互联网技术行业应用关键技术攻关

研究内容：依托互联网辨识监管危险化学品等重大危险源的关键技术；安全生产、消防关键技术攻关与成果转化研究；固体废弃物无害化处理和资源化利用关键技术攻关；食品（药品）领域安全检测与监管关键技术攻关；环境污染（水、气、土壤）关键技术攻关。

## 三、公共应用研究项目

### 方向 3：自然灾害监防及应急救援应用研究

研究内容：地震、地质、洪水、火灾、气象等自然灾害监测预警、防御及应急救援技术应用研究；应急抢险救助装备技术产品研发及安全突发事件应急防范处置关键技术研究和应用；

### 方向 4：社会管理与环境治理领域关键技术研究

研究内容：科技强警、科技强检、科技强法及社会治安综合保障防控及警备力量关键技术研究与应用；国家安全技术研究与应用；社会公共管理和智慧城市应用研究；食品、药品、保健品、化妆品安全检测、检验检疫应用研究；生态修复、环境保护、城市生态建设关键技术研究与应用示范；节能减排及资源化利用关键技术研发；绿色制造、智慧能源、清洁能源、节能环保新产品开发；节能技术推广、环境监测技术方法研究、综合治理技术和设备研发应用；城市垃圾分类利用技术研发应用示范；工业废弃物、造纸污水等无害化处理和清洁生产、资源化利用关键技术攻关与应用示范。

#### 方向 5：文体特色的应用与研究

研究内容：文化体育和科学教育应用研究；文化旅游和文化遗产保护应用及产业化研究；民族特色及文创产品推广应用及产业化研究。

附件 1-7

## 关于组织申报 2022 年度柳州市技术创新引导 科技项目的通知

各县、区科技管理部门，各有关单位：

为贯彻落实习近平总书记关于科技创新的重要论述，深入实施创新驱动发展战略，进一步增强柳州市创新活力，激发企业加大研发投入，提高整体创新能力水平，根据自治区党委办公厅 自治区人民政府办公厅印发《关于进一步深化科技体制改革推动科技创新促进广西高质量发展的若干措施》（厅发〔2020〕29号）和市委、市政府下发的《柳州市凝心聚力抓产业 真抓实干培育壮大发展新动能总体方案（2021-2023年）》及其7个配套实施方案的通知（柳发〔2021〕1号）精神，现组织开展2022年度柳州市技术创新引导专项项目申报工作，有关事项和要求如下：

### 一、支持类别

#### （一）激励企业加大研发经费投入财政后补助

对有自主研发经费投入和研发活动，且研发经费在企业所得税汇算清缴申报期结束之日止已向柳州市税务部门进行纳税申报并享受了研发费用税前加计扣除的企业，根据柳州市人民政府印发的《柳州市激励企业加大研发经费投入实施暂行办法》（柳政规〔2019〕16号）规定，按一定比例给予补助。

业务咨询：发展规划与资源配置科 2623579

#### （二）激励企事业单位积极申报科学技术奖后补助

支持企事业单位积极申报科学技术奖。参照《关于进一步深化科技体制改革推动科技创新促进广西高质量发展的若干措施》（厅发〔2021〕29号），对获得国家科学技术奖、广西科学技术奖一等奖等次以上第一单位第一完成人均属我市的，给予该单位及该完成人以财政奖补，最高不超过上级相应奖补的50%。

业务咨询：成果转化与区域创新科 2623561

#### （三）创新能力提升建设与新技术服务项目

支持科技服务企业为柳州市机关、企事业单位从事科技工作的重点人群提供学习服务，以“人工智能+”为主线，深入了解行业科技发展趋势及现状，掌握最新前沿知识，找准关键技术，探索“人工智能+”推动柳州市传统产业转型升级及战略性新兴产业发展壮大的有效路径。要求针对柳州当前产业实际，以区内外高等院校、科研院所、专家团队智库为依托，能够充分调动资源，邀请专家团队以丰富多样的形式组织，开展系列学习活动。

业务咨询：发展规划与资源配置科 2623579

#### （四）揭榜制项目

支持聚焦柳州市重点领域关键核心技术和产业发展急需的科技成果，根据《柳州市科技项目揭榜制工作管理办法》（柳政规〔2021〕9号），以“揭榜挂帅”的组织形式，充分利用全国范围的优势资源解决影响我市发展的“卡脖子”前沿技术，加快推动科

技成果转化。

业务咨询：发展规划与资源配置科 2623579

(五) 高新技术企业认定补助

支持对象：2021 年获得认定的高新技术企业

支持方式：奖励性后补助

申请条件：完成研发投入税前加计扣除优惠政策申报并通过税务部门审核。

业务咨询：高新技术科 2635703

(六) 科技企业孵化器和众创空间升级补助

支持对象：科技企业孵化器和众创空间

支持方式：奖励性后补助

申请条件：2021 年新升级认定为自治区级或国家级科技企业孵化器或众创空间。

业务咨询：高新技术科 2635703

(七) 企业科技成果转化后补助项目

项目内容：为支撑我市产业高质量发展，支持企业充分发挥科技成果转化主体作用，对企业出资通过购买或对自有的科技成果进行转化应用形成经济效益的，给予奖励性后补助。

支持方式：后补助

项目支持类型与补助标准：

1. I 类项目：指购买或自有的科技成果进行产业化，实现年成果转化效益在 500 万元以下的项目。

补助项目数及金额：每项奖补 10 万元，择优支持 10 个项目。

2. II类项目：指购买或自有的科技成果进行产业化，实现年成果转化效益在 500 万元（含）至 1000 万元的项目。

补助项目数及金额：每项奖补 20 万元，择优支持 10 个项目。

3. III类项目：指购买或自有的科技成果进行产业化，实现年成果转化效益在 1000 万元（含）以上的项目。

补助项目数及金额：每项奖补 30 万元，择优支持 10 个项目。

4. 每项科技成果转化后补助项目限申报 1 项技术交易合同，一年内支持单个企业的后补助项目不超过 3 项。

**申报要求：**申请科技成果转化后补助的项目必须通过自治区科技成果转化核验。

业务咨询：成果转化与区域创新科 2623561

#### （八）鼓励规上科技服务业企业平稳增长

支持对象：我市纳入统计的规模以上科学研究和技术服务业企业

支持方式：奖励性后补助。

申请条件：截止 12 月 18 日完成本年度营业收入上报，且同比达到一定增速的规上科学研究和技术服务业企业。

业务咨询：市科技情报研究所企业服务科 2622945

#### （九）局县（区）会商项目

围绕贯彻落实中共柳州市委办公室 柳州市人民政府关于印发《落实科技强桂三年行动方案（2021—2023 年）的实施方案》



的通知精神，通过局县（区）会商，聚焦产业、企业、产品，以重大科技工作或重大项目为载体，推动创新链与产业链深度融合。要求会商县（区）高度重视科技创新工作，在促进本地加大研发投入，建设创新平台，引进高端人才等方面有突破、有亮点。提出的会商主题围绕柳州市中心工作，重点突出“人工智能+”的主线，特色鲜明、内容充实。

业务咨询：发展规划与资源配置科 2623579

## 二、申报要求

各支持类别的申报方式、申报条件、申报时间、支持政策等要素未明确的，以具体的通知为准。

如有疑问，请联系相应业务咨询电话。

柳州市科学技术局

2021年11月30日

## 附件 2

# 2022年柳州市科技计划项目申报须知

## 一、项目申报要求

### (一) 申报单位的基本条件与要求

1. 为具有独立法人资格的企事业单位，科研院所、高等院校、企业等单位联合申报的项目；

2. 原则上要求申报单位具有市级（含）以上创新平台，优先支持具有自治区级（含）以上创新平台和广西首席技术官的科技企业，事业单位。创新平台包括重点实验室、企业技术中心、工程研究中心、工程研究技术中心、新型研发机构、院士工作站、博士工作站等。

3. 具有良好的社会信用；

4. 申报项目内容属于国家许可管理的（如医疗器械开发等），申报单位应具备相应的资质条件。

### (二) 对项目负责人和项目组构成的基本条件与要求

1. 具有良好的社会信用；

2. 项目负责人是项目申报单位的在职人员；

3. 项目负责人应具备与项目开发承担责任相当的能力，如具有中级以上专业技术职称或硕士学位等；

4. 项目负责人应身体健康，年龄原则上不超过57周岁

(1964年1月1日以后出生)，年满57周岁、按照政策延长退休年龄的项目主持人须由申报单位提供证明（申报单位盖章）。

5. 项目组成员中属于项目申报单位的在职人员所占比例应达到50%以上。

### (三) 申报限制

1. 有以下情况之一者，不能作为项目负责人申报：

- (1) 历年主持的项目（课题）有逾期未结题的；
- (2) 被取消申报资格，取消资格期限未届满的；
- (3) 主持的在研项目1项（含）以上；
- (4) 主持和参加的在研项目2项（含）以上；
- (5) 各级党政机关公务人员。

2. 有以下情况之一者，不能作为项目申报单位申报：

- (1) 被取消项目（课题）申报资格，取消资格期限未届满的；
- (2) 同一申报单位相同内容的项目，不能重复申报，也不能拆分另行申报，一经发现，取消申报资格并纳入不良信用记录；

(3) 限制未达到安全生产标准的企业，知识产权不清晰或存在纠纷的项目，生产存在污染环评不通过的企业申报。

3. 限制申报有关问题说明：

(1) 历年项目（课题）是指2010年以来（含2010年）立项下达的柳州市科技计划项目；

(2) 项目实施到期6个月后仍未验收、未撤销、未主动终

止的，以及被强制终止未完成核查的项目，统称未结题。

(3) 在研项目指已下达立项、但未结题的项目；

(4) 申报单位或个人应自觉遵守限制规定。

#### (四) 申请科技经费的要求

柳州市科技经费属补助性质，申报单位应当在综合考虑本单位自筹经费能力和项目实施实际需要的基础上，根据《柳州市应用技术与开发经费管理办法》（柳政规〔2017〕11号）规定的科技经费开支范围，科学编制项目经费预算，提出合理的资助经费数额。申请的科技经费额度及开支预算的科学性、合理性，将影响项目立项评估结论。

为加强财政经费的引导作用，强化企业创新主体地位，原则上财政补助比例不高于项目总投资的20%，对企事业单位及社会团体承担的科技合作与交流、基础性研究、软科学研究、科学技术普及和科技扶贫等类别的项目，可适当放宽财政补助比例。

#### (五) 项目实施期限

实施期限原则上不超过三年，具体在项目指南中要求。

#### (六) 特别说明

各产业方向不同的申报要求和条件详见附件1。

## 二、申报程序和途径

除技术创新引导专项外，项目申报流程按以下步骤操作：

网上填报→推荐部门推荐→专业机构审核→打印盖章→寄

送或现场报送。具体操作如下：

### （一）申报操作流程

#### 1. 申报单位注册。

从柳州市科技局网站（网址：<http://kjj.liuzhou.gov.cn>）首页“公共服务”板块点击进入“柳州市科技管理信息平台”（以下简称系统），点击“单位注册”，根据系统提示填写单位注册信息，上传盖有公章的营业执照（三证合一）或事业单位法人证书（二证合一）扫描件。信息填写完成后提交至市科技局审核，市科技局审核通过的单位方可在系统进行项目申报相关操作。申报企业研发经费投入财政奖补时已在柳州科技管理信息平台注册的登录名和密码不变，可以直接登录提交审核；其他用户需新注册。

#### 2. 项目负责人注册。

登录系统，点击“项目负责人注册”按钮，根据系统提示填写项目负责人注册信息，上传身份证扫描件。信息填写完成后提交至所在单位审核，所在单位管理员在系统对其个人身份进行确认后，项目负责人方可在系统进行项目申报相关操作。

#### 3. 网上填报及审核推荐。

（1）项目负责人在“项目申报→正式申报→申报书填写”菜单下，点击“新增项目”选项，即可进行网上申报书填写（格式见附件4）。

（2）通过系统下载项目可行性报告提纲（格式见附件5），

编写相应的项目可行性报告并上传到系统中。项目可行性报告正文用仿宋四号字体，页面统一为A4纸，采用PDF格式，文件大小不超过5MB。

(3) 如有其他附件材料，须将附件材料扫描成PDF格式，并按系统要求上传。科研诚信承诺书、联合申报协议、查新报告等上传的附件材料应为加盖有效印章的材料。

(4) 项目负责人在线提交项目申请书，申报单位和推荐单位按系统提示依次进行审核及推荐后，项目申请书在线自动流转至项目受理处审核员。

中央驻柳单位、自治区直属单位、市属单位可直接选择市科技局为推荐单位。其他单位应选择所在县（区）科技管理部门或市级行业主管部门为推荐单位；各推荐部门需在申报时段内对收到的项目进行筛选，在系统签署推荐意见。

#### 4. 网上审核通过。

项目受理处审核员应在5个工作日内对项目申报材料的完整性、合规性进行审核。审核通过后，系统自动生成带有“正式版”水印的PDF申报书。

#### 5. 打印报送纸质材料。

(1) 项目负责人登录系统下载PDF申报书打印，经项目组成员签字并加盖单位公章后，连同申报附件等材料一并报送推荐部门进行审核盖章，纸质申报材料须与网上申报内容相一致。

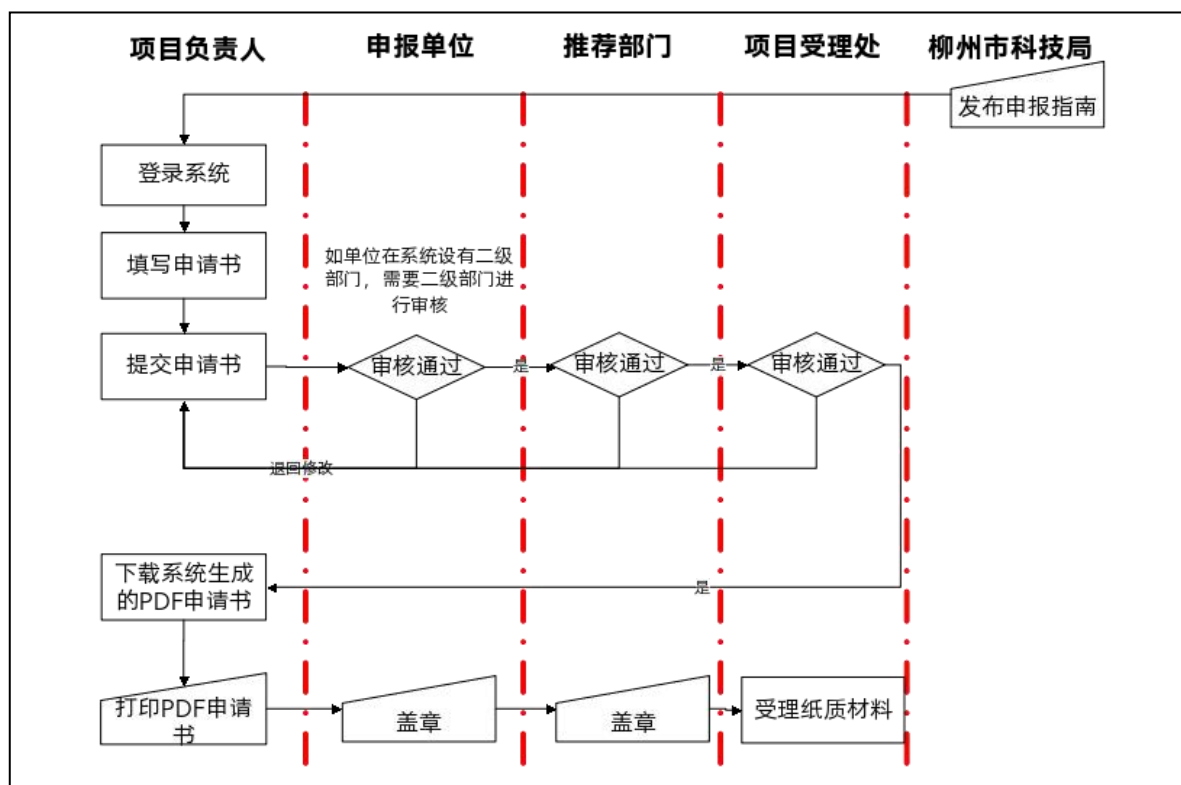
(2) 将经推荐部门审核推荐的纸质材料（可由推荐单位或

申报单位) 寄送或现场报送至项目受理处。每个项目一式五份 (其中一份为原件, 请在封面右上角标注“原件”字样)。

(3) 报送纸质材料时, 自行打印并填写《项目申报材料形式审查表》(附件7) 一份, 对照手续和材料是否齐全。

## 6. 受理确认。

项目受理处审核员在收到纸质材料5个工作日内核查材料是否与系统上一致, 确认受理结果, 申报单位若有需要可从申报系



统打印形式审查表查看受理结果。

图1 项目申报受理流程图

## (二) 推荐(管理)部门审核推荐说明

1. 市直各有关主管部门(单位)、各县(区)科技管理部

门负责对本部门和本区域的项目申报工作进行动员和指导。

2. 市直各有关主管部门（单位）、各县（区）科技管理部门负责本部门、本区域申报项目的网上审核及推荐工作。具体操作如下：

（1）联系市科技局（0772-2623551）领取登录名和密码。

（2）从柳州市科技局网站（<http://kjj.liuzhou.gov.cn>）首页“公共服务”板块点击进入“柳州市科技管理信息平台”，输入登录名、密码登录系统。

（3）登录系统后在“项目申报→预申报（仅限重大专项）→正式申报→推荐部门推荐”菜单下，选择“审核申请书”功能，通过系统完成网上项目审核与推荐工作。

3. 对申报单位提交的纸质版申报材料进行审核并在“审核推荐意见”处签字盖章。纸质版申报材料和推荐意见要与网上推荐的相一致。

### （三）特别说明

如申报单位登录名或密码丢失，可通过系统找回密码功能找回密码，也可以通过在申报单位的营业执照副本（三证合一）复印件或事业单位法人证书副本（二证合一）复印件中注明“查询登录名和密码”及联系人姓名、电子邮件、电话，传真到柳州市科学技术局发展规划与资源配置科（0772-2623551）索取登录名和密码。

## 三、申报项目需要提供的材料和要求



#### （一）申报项目需要提供的材料

1. 《柳州市科技计划项目申报书》。
2. 《柳州市科技计划项目可行性报告》。
3. 《柳州市科研诚信承诺书》。
4. 项目申报附件，具体要求见《柳州市科技计划项目申报附件清单》。

#### （二）申报项目材料的打印、装订等要求

1. 申报材料统一用A4纸打印，装订成一册，装订顺序为《申报书》→《项目可行性报告》→《科研诚信承诺书》→项目申报附件材料（按项目申报附件清单所列的顺序进行排列）。

2. 申报材料打印、装订必须符合存档要求，不允许用塑料夹、皮包装等，切勿裁剪，封面（首页）必须为纸质且内容格式与《申报书》封面一致。

3. 所有申报材料一律不退，请申报单位自行留存。属于保密的材料，按有关规定执行。

### 四、申报与材料受理时间地点

（一）本指南范围内，申请财政经费补助的项目，采取全年开放申报，集中受理的方式；自筹经费项目，可常年申报。

（二）第一批受理时间：

系统填报时间为2021年11月30日至2022年1月10日，纸质申报材料受理时间截至2022年1月15日。

申报科技重大专项的需进行预申报，填报的同时上传《项目可行性报告》（附件5），填报时间截至2021年12月20日。

（三）其他批次受理时间另行通知。

（四）纸质材料受理地点：

柳州市高新一路9号科技大厦四楼市科技项目受理处或柳州市政务服务中心二楼1-20号，寄送或现场报送均可。

## 五、联系方式

（一）申报单位注册审核、项目申报须知答疑，请联系：  
市科技局发展规划与资源配置科 0772 - 2623551

（二）对申报系统操作有疑问，请联系：  
申报系统开发组 联系QQ群：183349833  
市科技局发展规划与资源配置科 0772 - 2623551

（三）对申报指南内容有疑问，请联系：  
市科技局重大专项科 0772 - 2630786  
市科技局高新技术科 0772 - 2635703  
市科技局农业农村与社会发展科技科 0772 - 2610311  
市科技局人才引智与对外合作科 0772 - 2635969  
市科技局成果转化与区域创新科 0772 - 2623561

（四）项目系统审核及纸质材料受理，请联系：  
市科技项目受理处 0772 - 2631033

### 附件 3

## 柳州市科研诚信承诺书

单位（全称）： \_\_\_\_\_

统一社会信用代码： \_\_\_\_\_

XXXXXX（若为多个单位联合申报，按申报单位排序顺次填写  
上述信息）

郑重承诺如下：

一、严格遵照法律、法规、规章和政策规定开展科研活动，切实履行职责，健全管理制度。在申请、评审、实施、结题等科研活动全过程中坚持实事求是，恪守科研诚信，杜绝弄虚作假、欺诈剽窃、重复申报、侵犯他人知识产权、无正当理由不按合同约定执行等违背诚信要求的行为，自觉接受各界监督，配合按规定开展的日常管理和监督检查；

二、提供给行政管理部门、业务主管部门、行业组织及第三方专业机构等的所有资料均合法、真实、有效，并对所提供资料的真实性和准确性负完全责任；

三、申报的柳州市科技计划项目获批立项后，将按照相关规定和合同约定认真组织实施，规范使用和管理科技经费，负责补足落实除科技经费外的其余研发经费，为研发活动提供相应的条件并进行有效的管理与监督，确保各项目标任务顺利完成；

四、若发生违法失信行为，将依法依规接受处理并承担相应责任；

五、同意按照信用信息管理有关要求，将诚信承诺信息纳入各级信用信息共享平台，并通过各级信用网站向社会公开。

承诺单位： (盖章)

法定代表人（签字）：

项目负责人（签字）：

XXXXXX（若为多个单位联合申报，按申报单位排序顺次填写承诺单位和法定代表人信息并按要求签字、盖公章）

年 月 日

说明：若为多个单位联合申报，单位（全称）、统一社会信用代码、承诺单位、法定代表人等信息按申报单位排序顺次填写

## 附件 4

申报编号:

\_\_\_\_\_年

# 柳州市科技计划项目申报书

计划类别: 科技重大专项 or 重点研发计划 or 技术创新引导专项 or 科技创新基地与人才专项

指南专题: (根据指南的下拉菜单挑选)

指南方向: (根据指南的下拉菜单挑选)

指南内容: (选择指南的课题方向后自动链接生成)

项目名称: (自拟项目名称)

项目类别: 科技攻关与新产品试制 or 科技成果转化与示范推广 or 科技创新能力与条件建设 or 软科学及基础性研究 or 其他

申报单位:

项目负责人: \_\_\_\_\_ 联系电话: \_\_\_\_\_

手 机: \_\_\_\_\_

电子邮箱: \_\_\_\_\_

项目联系人: \_\_\_\_\_ 联系电话及手机: \_\_\_\_\_

项目起止时间: 年 月至 年 月

推荐单位:

申报日期: 年 月 日

柳州市科学技术局编制

2021 年 12 月

# 说 明

1. 本申报书是申报柳州市科技计划项目的重要文字依据，由项目申报单位填写。填写前请阅读《柳州市科技计划项目管理办法》和《柳州市应用技术与开发经费管理办法》。

2. 申报书中各栏目务必认真负责地填写，不得空缺（若无内容填“无”）；文字简明扼要，数据准确、可靠。如项目获准立项，申报书的相关内容将作为项目合同相应条款的内容。

3. “申报编号”，由柳州市科学技术局统一编制。

4. “计划类别”，选择申报项目对应的指南计划类别（以申报指南为准）。

5. “指南专题”，选择申报项目对应的指南专题/项目名称（以申报指南为准）。

6. “指南方向”，选择申报项目对应的指南课题方向（以申报指南为准）。

7. “指南内容”，指南课题方向指定的研究内容，选择申报项目对应的课题方向后，系统会自动将指南“课题方向”规定的具体内容显示出来（以申报指南为准），用于审核项目是否吻合指南规定的研究方向和内容。

8. “项目名称”，填写申报项目的名称（由申报单位自定），要突出项目的主题和特性，文字简单、明确，字数最多不超过30个汉字。

9. “项目类别”，指科技攻关与新产品试制、科技成果转化与示范推广、科技创新能力与条件建设、软科学及基础性研究、其他五类中的一类。

**科技攻关与新产品试制：**以促进产业技术升级和社会可持续发展为目标，通过重大关键性技术的突破、高新技术的应用，为产业结构调整和社会可持续发展及人民生活质量提高提供技术支撑的研究开发活动；以及技术含量高、创新性强，对行业技术进步与发展有较大带动作用，拥有自主知识产权的新产品试制活动或产品重大改进活动。

**科技成果转化与示范推广：**对具有较大实用价值的科技成果所进行的后续试验、开发，科技成果大面积、大范围应用并形成规模效益的活动，显效性好的成熟新技术、新产品的示范性规模生产活动。（其中，科技成果转化与应用是指对具有较大实用价值的科技成果所进行的后续试验、开发，为科技成果推广应用和产业化提供技术支撑的活动。科技成果推广与产业化示范是指重大、共性的先进、成熟、适用的科技成果大面积（大范围）应用并形成规模效益的活动，显效性好的成熟新技术（新产品）的示范性规模生产活动。）

**科技创新能力与条件建设。**国家、自治区和市级重点实验室、工程技术研究中心、中间试验示范基地、高新技术孵化器、科研基础条件平台、科技中介服务平台与创新服务体系建设、科技基础设施建设等，以及与科技创新活动相关的

重大科技基础性工作。

软科学及基础性研究：主要包含软科学研究和基础性研究。其中，基础性研究指围绕具有重要科学价值或广泛应用前景的科学问题开展有意义的探索研究，以及为解决关系经济、社会和科技持续发展的重大及关键科学技术问题提供理论依据和技术基础，增加技术和人才储备，增强科技持续创新后劲的研究活动。软科学研究指围绕科技、经济、社会发展中的决策、组织和管理问题，以辅助各级领导决策为目的，开展的战略、规划、政策、管理、体制改革、科技法制等的调查与研究，以及重大项目的可行性研究。

其他：包含后补助、科学技术普及等不属于上述几类的项目。

10. “推荐单位”，为项目申报单位所在地的县、区科技局或相应的科技管理部门，或项目申报单位隶属的市级主管部门或其他相应的管理部门。

11. “单位归属”为多选项。

(1) 高新技术企业为国家高新技术企业；

(2) 工程技术研究中心单位为国家科技部、广西壮族自治区科技厅、柳州市科技局认定的工程技术研究中心的依托单位；

(3) 创新型（试点）企业为国家科技部、广西壮族自治区科技厅认定的创新型（试点）企业；

(4) 重点实验室单位为国家科技部、广西壮族自治区科技厅、柳州市科技局认定的重点实验室的依托单位。

(5) 知识产权优势（培育）企业为国家知识产权局、广西壮族自治区知识产权局、柳州市知识产权局认定的知识产权优势（培育）企业。

## 一、项目基本信息

项目名称	
产学研联合	( ) 1是 2否
创新类型	( ) 1原始创新 2集成创新 3引进消化吸收再创新
合作形式	( ) 1国外(境外)合作 2区外合作 3区内合作 4自主研发
所处阶段	( ) 1小试阶段 2中试阶段 3应用阶段
项目申请理由 (限150字以内)	项目申请理由:
项目总体目标 (限200字以内)	项目总体目标:
项目主要内容 (限300字以内)	项目主要内容:(阐明研究解决的问题、技术关键及创新内容)
项目考核指标 (限500字以内)	项目考核指标:(包括主要技术指标及经济指标)
项目主要内容关键词 (用分号分开,最多5个)	
项目的年度目标	
年度(自然年)	目标内容(用于年度进度管理与考核)



## 二、申报单位信息

项目申报单位	单位名称							
	统一社会信用代码				法人代表姓名			
	单位地址						邮编	
	单位联系人	联系电话			手机			
		传真			电子邮箱			
	主管单位名称							
	隶属关系	<input type="checkbox"/> 1中央部委属 <input type="checkbox"/> 2自治区属 <input type="checkbox"/> 3地级市属 <input type="checkbox"/> 4县(市、城区)属 <input type="checkbox"/> 9其他						
	单位类别	<input type="checkbox"/> 11科研院所 <input type="checkbox"/> 12高等院校 <input type="checkbox"/> 13其他事业单位 <input type="checkbox"/> 21高新技术企业 <input type="checkbox"/> 22由科研院所改制而成的企业 <input type="checkbox"/> 23其他企业 <input type="checkbox"/> 31党政机关 <input type="checkbox"/> 32社会团体 <input type="checkbox"/> 90其他单位						
	企业登记注册类型与类别	<input type="checkbox"/> 11国有企业 <input type="checkbox"/> 12集体企业 <input type="checkbox"/> 13股份合作企业 <input type="checkbox"/> 14联营企业 <input type="checkbox"/> 15有限责任公司 <input type="checkbox"/> 16股份有限公司 <input type="checkbox"/> 17私营企业 <input type="checkbox"/> 20港澳台商投资企业 <input type="checkbox"/> 30外商投资企业 <input type="checkbox"/> 90其他企业 <input type="checkbox"/> A内资独资企业 <input type="checkbox"/> B内资控股企业 <input type="checkbox"/> C其他企业						
	单位归属	<input type="checkbox"/> 1高新新技术企业 <input type="checkbox"/> 2工程技术研究中心单位 <input type="checkbox"/> 3创新型(试点)企业 <input type="checkbox"/> 4重点实验室单位 <input type="checkbox"/> 5知识产权优势(培育)企业						
	单位人员情况	职工总数(人)			技术人员(人)			
		高级职称(人)			中级职称(人)			
单位开户名称								
开户银行								
银行账号								

(注：项目申报单位超过1个时，请自行增加表格)

### 三、预期成果及经济效益

（一）预期成果						
成果形式		数量	成果形式	数量	成果形式	数量
申请专利(项)	发明专利		工业新产品(个)		试验基地(个)	
	实用新型专利		农业新品种(个)		举办培训班(次)	
制定技术标准(个)	国际标准		新技术(工艺、方法、模式)(项)		参加培训人数(人次)	
	国家标准		新材料(种)		培养博士后(人)	
	行业标准		新装置(装备)(套)		培养博士(人)	
	地方标准		生产线(条)		培养硕士(人)	
	企业标准		中试线(条)		论文论著(篇)	国外
申请登记计算机软件(套)		科技信息服务平台(个)		国内		
引进技术(项)		研发平台(个)		研究报告(篇)		
集成应用技术(项)		示范点(个)				
（二）预期经济效益						
年新增产值(万元)		年新增利税(万元)		年出口创汇(万美元)		

#### 四、经费预算

(一) 项目经费来源预算(万元)						
合计	国家 经费	自治区 科技经费	申请市财政 科技经费	其他政府 经费	单位自筹	其他资金
(二) 项目经费开支预算(万元)						
科目	合计	申请市科 技经费	其余 经费	用途说明		
合计				\		
(一) 直接费用				\		
1. 设备费				\		
(1) 购置设备费						
(2) 试制设备费						
(3) 设备改造与租赁费						
2. 材料费						
3. 测试化验加工费						
4. 燃料动力费						
5. 差旅/会议/国际合作 与交流费						
6. 出版/文献/信息传播/ 知识产权事务费						
7. 劳务费						
8. 专家咨询费						
9. 其他支出						
(二) 间接费用				\		
10. 绩效支出						
11. 其他费用						

项目经费开支预算中“购置设备费”的主要设备应填写如下表格(可根据实际情况增加行数):

序号	设备名称	设备对本项目的用途	设备单价 (万元)	数量	设备总价 (万元)
1					
2					
合计					

## 五、知识产权现状

（一）第一申报单位拥有知识产权状况							
	专利申请 总数（件）	专利授权 总数（件）	发明（件）		实用新型（件）		软件版权 （项）
			申请	授权	申请	授权	
合 计							
其中：近三年							
（二）申报单位及合作单位拥有本项目相关技术知识产权状况							
专利申请 总数（件）	专利授权 总数（件）	发明（件）		实用新型（件）		软件版权 （项）	
		申请	授权	申请	授权		
（三）其他知识产权现状说明（限 200 字以内）							

## 六、项目组成员信息

(一) 项目负责人											
序号	姓名	性别	身份证号码	年龄	学历	职称	工作单位(全称)	从事专业	项目任务分工	为本项目工作的时间(%)	签名
(二) 主要研究开发人员											

## 七、其他需说明的事项

(一) 项目申报单位近五年内承担国家、自治区、柳州市科技计划项目（课题）完成情况					
合同（任务书）编号	项目（课题）名称	项目（课题）来源	资助经费（万元）	约定完成时间	结题情况
(二) 项目负责人近五年内承担国家、自治区、柳州市科技计划项目（课题）完成情况					
合同（任务书）编号	项目（课题）名称	项目（课题）来源	资助经费（万元）	约定完成时间	结题情况
(三) 本申报项目已获得的政府财政等支持情况					

\*注明：结题情况请按“已结题”或“未结题”两种情况填写。若已提交结题材料但未完成结题流程，按“未结题”填写。



# 柳州市科技计划项目可行性报告提纲

(科技攻关与新产品试制、科技成果转化与示范推广类)

## 一、项目申请理由

(项目的意义和必要性、紧迫性及市场需求)

## 二、项目总体目标、主要内容和考核指标

(应包括拟解决的关键技术问题、本项目的创新点,考核指标包括经济指标、技术指标和人才队伍建设指标)

## 三、项目工作基础与条件

(应包括承担单位和合作单位基本情况;项目组人员情况简介;介绍以往科技攻关、科技成果转化与推广、科技合作与交流的情况;项目技术成熟程度、已有的前期工作基础和欠缺条件及解决措施)

## 四、项目知识产权分析

## 五、项目经费预算

(项目的投资估算、资金筹措和经费使用情况)

## 六、项目的组织实施

(应包括项目的计划进度及节能、环保、安全等措施)

## 七、项目经济、社会、环境效益分析

## 八、项目风险分析与对策

## 九、其他需要说明的事项



# 柳州市科技计划项目可行性报告提纲

(科技创新能力与条件建设类)

## 一、项目申请理由

## 二、项目的总体目标、建设内容和考核指标

## 三、项目工作基础与条件

(应包括承担单位和合作单位基本情况; 项目组人员情况简介; 项目已有的前期工作基础、条件、平台、基地等建设情况和欠缺条件及解决措施)

## 四、项目经费预算

(项目的投资估算、资金筹措和经费使用情况)

## 五、项目的组织实施

(应包括项目的计划进度及节能、环保、安全等措施)

## 六、项目效益分析

## 七、项目风险分析与对策

## 八、其他需要说明的事项

# 柳州市科技计划项目可行性报告提纲

(软科学及基础性研究类)

## 一、项目申请理由

(研究的意义和必要性; 区内外研究现状分析与评价)

## 二、研究方案

(一) 研究内容及拟解决的关键问题

(二) 项目创新点

(三) 研究方法与技术路线

(四) 工作方案(研究的组织和管理、时间进度、阶段性目标等)

(五) 预期研究成果及形式

## 三、研究基础及条件

(一) 承担单位、项目负责人及参加项目主要人员情况

(二) 现有的工作基础与优势

## 四、项目经费预算

(项目的资金筹措和经费使用情况)

## 五、其他需要说明的事项

附件 6

## 柳州市科技计划项目申报附件清单

序号	附件名称	说明	数量
1	项目负责人身份证（复印件）		
2	科研项目立项查新报告（原件）	属于科技攻关与新产品试制项目须提供，由具有科技查新资质的查新机构出具。（2017年9月1日之后）。	
3	联合申报合作协议书（原件）	多个单位联合申报的项目须提供，明确各申报单位在项目中的分工、责任、权利、利益（如知识产权等）分享、科技经费分配比例及匹配资金投入比例等。	
4	项目科研诚信承诺书（原件）	申报柳州市科技计划项目均须提供。	
5	财务审计报告（复印件）或财务报表，以及本年度最近月份财务报表（原件）	申报项目单位的前三年度财务报表，以及本年度最近月份财务会计报表。（申请经费100万元及以上的项目，项目第一承担单位须提供上年财务审计报告复印件；上年度财务审计报告未办完手续的，可先提交上年度财务报表，财务审计报告后补；注册不足三年的，按实际注册年份提交）。	
6	近五年承担国家、自治区、柳州市科技项目合同封面（复印件）	近五年第一申报单位承担国家、自治区、柳州市科技项目合同的封面。	
7	审批文件或许可证书（复印件）	涉及行政许可或非行政许可审批的项目须提供。例如：新药证书、通讯电力入网证、生物新品种登记证、农药登记证、特殊产品生产许可证等。	
8	与国内或国外境外合作研发与产业化的证明材料（复印件）	属于重大科技成果引进与产业化示范的项目须提供。	
9	专利证书（复印件）	拥有专利权的项目须提供。如数量较多，请挑选其中最为重要的5件。	
10	技术转让合同、技术合作合同或协议（复印件）	涉及技术转让、技术合作的项目须提供。	
11	知识产权变更协议（复印件）	涉及知识产权变更的项目须提供。	

